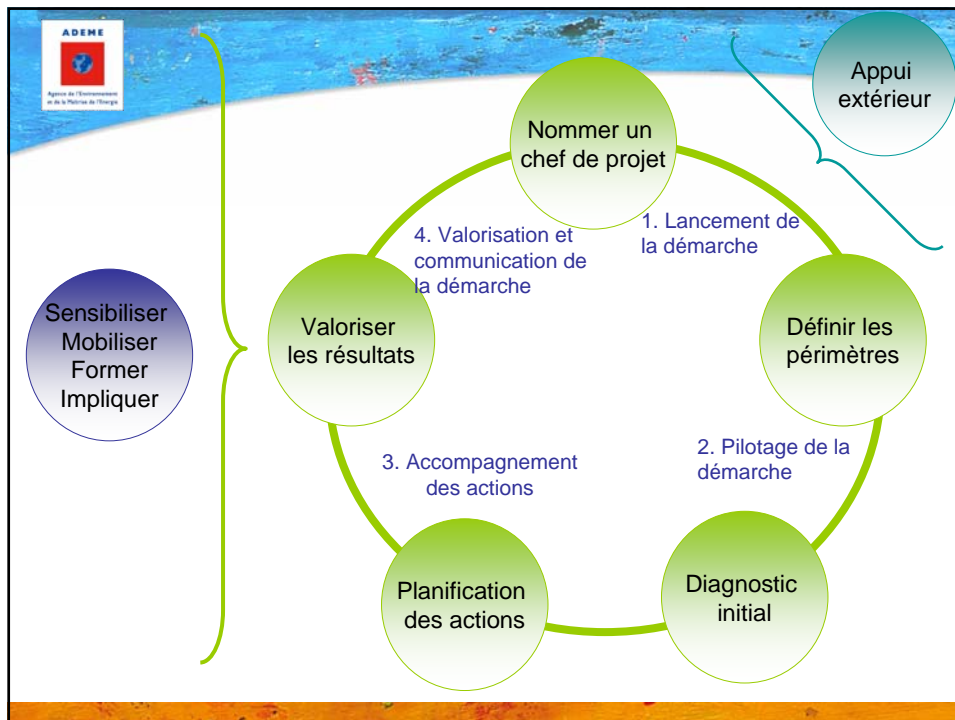


The slide features a blue header with the ADENE logo (Agence de l'Environnement et de la Maîtrise de l'Énergie) in the top left corner. The main title is 'Stratégie d'écoresponsabilité des acteurs publics'. Below the title is a bulleted list:

- Définition de l'éco responsabilité
 - L'éco-responsabilité consiste, pour les acteurs publics, à être **exemplaires dans leur fonctionnement interne** en intégrant les principes du développement durable au quotidien
 - Agir pour l'environnement de tous, bénéficier d'un lieu de travail plus sain
 - Contribuer aux objectifs nationaux et à la qualité du service public
 - Engager un projet fédérateur au sein des services
 - Adapter les politiques et services publics aux impératifs environnementaux et sociaux
- Les principaux domaines de l'écoresponsabilité
 - Politique d'achats favorisant les **écoproduits** ;
 - Réduction de leurs consommations d'eau, d'énergie, de matière (ex : papier) ;
 - Réduction de la production de **déchets**, valorisation optimum des déchets produits ;
 - Amélioration de la **gestion du patrimoine bâti et non bâti** ;
 - Amélioration de la **gestion des déplacements** ;
 - **Sensibilisation et la formation au développement durable** des personnels

Comment faire ?

- Méthode pour la mise en place d'une stratégie d'écoresponsabilité
 1. **Avoir un chef de projet** : réaliser un **diagnostic initial**, définir un **plan d'actions**, mobiliser les agents, garant de la démarche / doit disposer d'un **soutien de la hiérarchie**, d'une équipe projet, de moyens / doit évaluer la démarche
 2. **Appui extérieur (facultatif)** : pour l'établissement d'un diagnostic initial et/ou définir les actions prioritaires et/ou aider à les mettre en place
 3. **Définir les périmètres** : géographiques / d'actions par thématiques
 4. **Etat des lieux** : état des lieux allégé / diagnostic participatif / diagnostic approfondi
 5. **Structurer un plan d'actions** : *lister les objectifs à atteindre en tenant compte du terrain et des contraintes locales* / moyens alloués par action / intégrer entre autres les indicateurs à suivre par action
 6. **Valoriser l'existant, les résultats** : participer à des réseaux d'échanges intra / extra
 7. **sensibiliser et former les agents** : *kit de com interne*, formations thématiques, informations sur les impacts induits par les activités



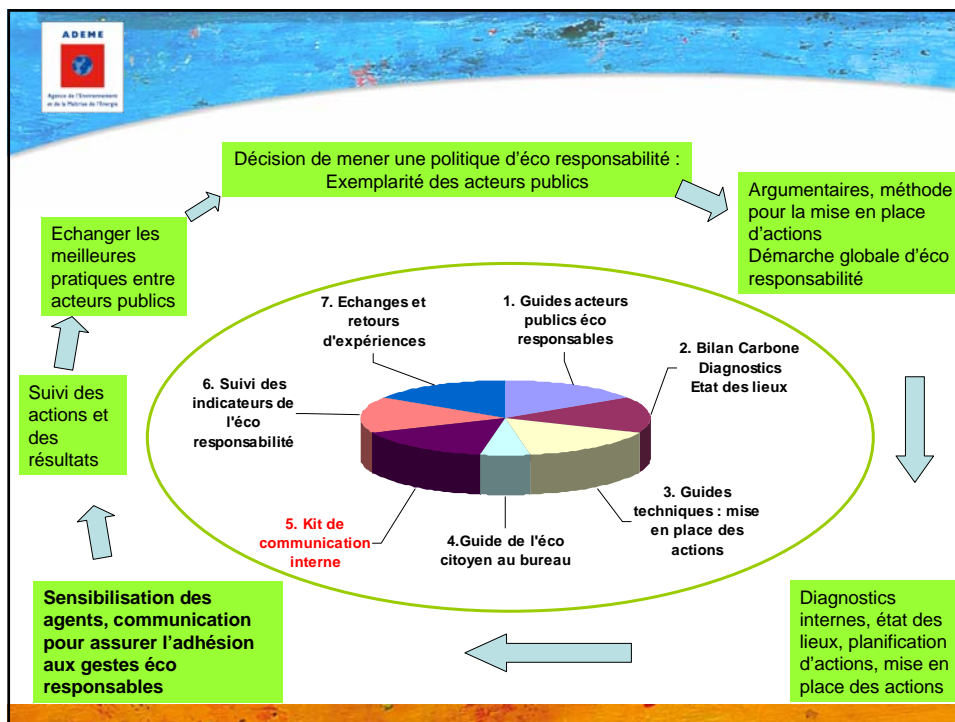
La mobilisation interne

- Pourquoi mobiliser les équipes pour le développement durable ?
 - **Parce que l'ampleur des enjeux le demande** : réduction des émissions de gaz à effet de serre, diversification de l'offre d'écoproduits, implication sociale...
 - **Parce que le thème est fédérateur** : levier de motivation des agents, occasion de favoriser l'esprit d'équipe, donner du sens et de la cohérence avec les valeurs et le projet de la collectivité.

- Comment ?
 - Les changements ne sont pas acquis
 - Capacité de l'organisation à créer les conditions de réussite d'un **changement** dans lequel chacun doit identifier **son intérêt et trouver du sens**

A quel moment ?

- **Définir le timing et le calendrier de lancement**
- Les étapes de mobilisation s'échelonneront tout au long de l'engagement de la collectivité dans le DD.
- Les actions de sensibilisation peuvent être enclenchées au tout début de la démarche, afin de partager les enjeux avec le plus grand nombre et d'identifier les personnes les plus motivées.
- **Le chef de projet peut construire une fiche de projet pour chacune des actions à mener.**
- L'important est de travailler sur la durée



CLIC'ADEME

- Comment est il né ?
 - Initialement conçu pour la cible « entreprises » en partenariat avec la région Picardie, l'ADEME a souhaité étendre cet outil à la cible « acteurs publics »
- A qui s'adresse t'il ?
 - Cette version du CLIC s'adresse à **l'ensemble des acteurs publics** : administrations, établissements publics et collectivités. Leurs points communs sont nombreux, notamment dans leur devoir d'être exemplaires en matière d'intégration du développement durable au quotidien
- Avec quels acteurs a-t-il été développé ?
 - Développé en partenariat avec l'AMF, le MEEDDAT, des services de l'Etat et des collectivités locales

Un kit de communication interne complet et ergonomique

- Quelles fonctionnalités ?
 - La possibilité de produire une campagne de communication interne sur l'écoresponsabilité, sur l'ensemble des thématiques qu'elle recouvre, à partir d'exemples prédéfinis ou en concevant des supports personnalisés
- Quel contenu ?
 - Des **fiches thématiques** techniques (19), des fiches management (2) et des fiches réglementation (4)
 - Des outils prêts à l'emploi : **affiches personnalisables** (87), des **diaporamas** (13)
 - Une **photothèque** (130 photos)
 - Des recommandations pour bien mener sa campagne de communication
 - **Un studio graphique**, permettant de totalement personnaliser ses supports et de créer ses propres affiches et diaporamas

Présentation du document

- [Démonstration](#)
(créer un lien vers la démonstration)
- Disponible à la vente au prix de **110 € TTC...** pourquoi un outil payant pour les acteurs publics ?
 - Les documents gratuits ne sont pas utilisés (étude sur outils ADEME)
 - Couvre le coût de fabrication du DVD
 - Correspond à la qualité intrasèque du produit
 - Evite les coûts liés à un prestataire externe pour la création des supports
- Un **document évolutif**
 - Mises à jour en ligne : en fonction de l'évolution de la réglementation, des cibles traitées, nouvelles affiches, photos...

ADEME
Agence de l'Environnement
et de la Métrique de l'Énergie

LES FICHES THÉMATIQUES

Des informations générales sur l'impact environnemental et sur la santé

Des chiffres sur le thème donné

LES DÉCHETS

Les déchets produits par les administrations et collectivités sont multi-catégoriels, variés, complexes, difficiles à trier, et à leur éliminer. Les agents de la collectivité ont un rôle de développement durable car ils ont en charge les déchets. Le papier et l'encre de 5,5 par an par agent 3 ans les quantités de déchets produites.

RELEVÉS, ÉVALUÉS, RESSOURCES

INDICATEURS

SÉRIES ET ACTIVÉS CONCERNÉS

TECHNIQUE

Technique
Maîtrise de l'énergie et énergies renouvelables, Construction et rénovation des bâtiments, Effet de serre, Déchets, Espaces verts et non bâtis, Sol, Achats, Eco-communication, Eau, Transports, mobilité et circulation, Bruit, Air, Social

Réglementation
Stratégie nationale de développement durable, Réglementation environnementale, Hygiène et sécurité, Prévention des risques professionnels

Management
Management environnemental, Développement durable

ADEME
Agence de l'Environnement
et de la Métrique de l'Énergie

LES BONNES PRATIQUES

Réduire, trier et valoriser ses déchets dans vos services

Des informations vers la cible « acteurs publics »

Des liens pour creuser l'information

Des indicateurs et des objectifs, en lien avec ceux de l'Etat Exemplaire

Des exemples d'actions à mettre en œuvre, à illustrer directement avec les outils prêts à l'emploi

LES BONNES PRATIQUES

Réduire, trier et valoriser ses déchets dans vos services

EN SAVOIR PLUS

INDICATEURS

EXEMPLES D'ACTIONS

ADDITIONNELS

Restoration collective

Ateliers d'ateliers, collectives...

ESPACE VERTS, ESPACE DE JARDIN

Communication

ADEME
Agence de l'Environnement
et de la Maîtrise de l'Énergie

LES AFFICHES Le message principal

La cible de l'affiche : ici les agents en tant que salariés

Les objectifs à atteindre, ou les résultats obtenus

Un message secondaire : ici pour les agents en tant que citoyens

Et ses conséquences

ADEME
Agence de l'Environnement
et de la Maîtrise de l'Énergie

Des diaporamas, reprenant les affiches, diffusables par exemple en Intranet, également jouables en mode interactif avec des Quiz

LES DIAPORAMAS

Maîtrise de l'énergie et énergies renouvelables, Construction et rénovation des bâtiments, Effet de serre, Déchets, Espaces verts et non bâtis, Sol, Achats, Eco-communication, Eau, Transports, mobilité et circulation, Bruit, Air, Social